



### Kluczowe informacje dla inwestorów

Niniejszy dokument zawiera kluczowe informacje dla inwestorów dotyczące tego funduszu. Nie są to materiały marketingowe. Dostarczenie tych informacji jest wymogiem prawnym mającym na celu ułatwienie zrozumienia charakteru i ryzyka związanego z inwestowaniem w ten fundusz. Przeczytanie niniejszego dokumentu jest zalecane inwestorowi, aby mógł on podjąć świadomą decyzję inwestycyjną.

#### BNP Paribas Akcji

#### Subfundusz wydzielony z BNP Paribas Fundusz Inwestycyjny Otwarty - RFi 178

Fundusz jest zarządzany przez spółkę Towarzystwo Funduszy Inwestycyjnych BGZ BNP Paribas S.A., wchodzącą w skład Grupy Kapitałowej BNP Paribas

#### Cele i polityka inwestycyjna

Celem inwestycyjnym Subfunduszu jest wzrost wartości Aktywów Subfunduszu w wyniku wzrostu lokat.

Aktywa Subfunduszu mogą być lokowane od 70% do 100% w papiery wartościowe dopuszczone do obrotu na rynku regulowanym, na terytorium Rzeczypospolitej Polskiej lub w innym państwie członkowskim Unii Europejskiej, a także na rynku zorganizowanym niebędącym rynkiem regulowanym w Rzeczypospolitej Polskiej lub innym państwie członkowskim Unii Europejskiej, których nabycie jest dopuszczalne przez Subfundusz (w szczególności akcje i kwity depozytowe) i od 0 do 30% w instrumenty rynku pieniężnego oraz skarbowe krótkoterminowe instrumenty dłużne tj. takie, których okres pozostający do wykupu jest krótszy niż rok.

Subfundusz BNP Paribas Akcji będzie inwestował przede wszystkim w akcje spółek, których wzrost wartości jest najbardziej prawdopodobny biorąc pod uwagę kryteria analizy fundamentalnej.

Dochód osiągnięty ze składników Aktywów Subfunduszu powiększa wartość Aktywów Subfunduszu oraz odpowiednio wartość Jednostek Uczestnictwa Subfunduszu. Fundusz nie wypłaca dochodów Subfunduszu Uczestnikom Funduszu, bez odkupywania Jednostek Uczestnictwa.

Fundusz zbywa i odkupuje Jednostki Uczestnictwa w każdym Dniu Wyceny.

Wzorcem (benchmarkiem) służącym do oceny efektywności inwestycji w Jednostki Uczestnictwa Subfunduszu jest indeks WIG20.

Fundusz może zawierać umowy mające za przedmiot instrumenty pochodne w celu ograniczenia ryzyka oraz zapewnienia sprawnego zarządzania portfelem, aktualnie jednak tego typu techniki inwestycyjne nie są stosowane przez zarządzającego Subfunduszem.

Zalecenie: niniejszy Subfundusz może nie być odpowiedni dla inwestorów, którzy planują wycofać swoje środki w ciągu 5 lat.

#### Profil ryzyka i zysku

1	2	3	4	5	6	7
---	---	---	---	---	---	---

Niższe ryzyko/Potencjalnie niższe zyski

Wyższe ryzyko/Potencjalnie wyższe zyski

Wartość syntetycznego wskaźnika ryzyka obliczona została na podstawie danych historycznych obejmujących wyceny Subfunduszu za ostatnich 5 lat, które nie muszą być wiarygodnym wskazaniem profilu ryzyka i zysku Subfunduszu w przyszłości. W szczególności nie ma pewności, że wskazana kategoria ryzyka i zysku pozostanie niezmienna oraz, że przypisanie Subfunduszu do określonej kategorii nie ulegnie w przyszłości zmianie.

Przypisanie do 5 kategorii wskazuje, na wysoką wartość parametru zmienności Subfunduszu wynikającą ze znacznego zaangażowania w papiery wartościowe, których ceny w większym lub mniejszym stopniu podlegają zmianom w zależności od ogólnej sytuacji na rynku, czyli od koniunktury giełdowej.

Zwracamy uwagę, że wartość wskaźnika syntetycznego równa 1 nie oznacza inwestycji wolnej od ryzyka.

Następujące czynniki ryzyka są związane z inwestycją w Subfundusz oraz nie są prawidłowo odzwierciedlane przez syntetyczny wskaźnik ryzyka, mogą więc być przyczyną dodatkowych strat:

#### Ryzyko płynności

Ograniczona płynność części aktywów Subfunduszu może uniemożliwić dokonanie zakupu lub sprzedaży dużego pakietu papierów wartościowych w krótkim czasie bez znacznego wpływu na ich cenę co z kolei może prowadzić do wahań i spadków wartości Jednostek Uczestnictwa.

#### Ryzyko operacyjne

Błędna lub opóźniona realizacja transakcji wynikająca z błędów systemów, błędów ludzkich, a także błędów popełnionych przez podmioty obsługujące Subfundusz lub wynikających z innych zdarzeń zewnętrznych, może skutkować częściową utratą wartości Jednostki Uczestnictwa Subfunduszu.

## Oplaty

### Oplaty jednorazowe pobierane przed lub po dokonaniu inwestycji

Opłata za nabycie 5,00%

Jest to maksymalna kwota, jaka może zostać pobrana z Państwa środków przed zainwestowaniem

Opłata za odkupienie 1,50%

Jest to maksymalna kwota, jaka może zostać pobrana z Państwa środków przed wypłaceniem środków z inwestycji

### Oplaty pobierane z Subfunduszu w ciągu roku

Opłaty bieżące 2,90%

### Oplaty pobierane z Subfunduszu w określonych warunkach szczególnych

Opłaty za wyniki 0,00%

Oplaty ponoszone przez inwestora służą pokryciu kosztów działania Subfunduszu, w tym kosztów dystrybucji i wprowadzenia do obrotu. Opłaty te zmniejszają potencjalny wzrost z inwestycji w Subfundusz.

W przypadku zamiany Jednostek Uczestnictwa pomiędzy Subfunduszami pobierana jest opłata wynosząca 1,50% środków podlegających zamianie. W określonych przypadkach wysokość opłaty za zamianę a także wskazanych w tabeli opłat za nabycie i odkupienie może być niższa.

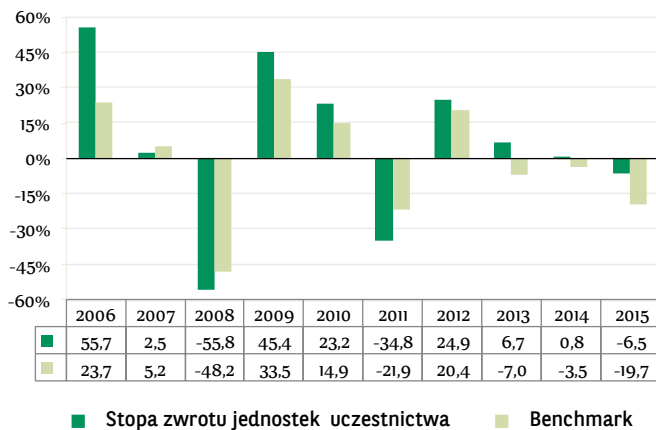
Szczegółowe informacje uzyskać można u doradcy finansowego lub dystrybutora Subfunduszu.

Podana wysokość rocznych opłat bieżących opiera się na wydatkach roku finansowego zakończonym w grudniu 2014 roku. Wysokość opłat bieżących może ulegać zmianom z roku na rok.

Subfundusz może pobrać opłatę zmienną za wyniki w wysokości 20% od zysku ponad benchmark.

Szczegółowe informacje dotyczące opłat zostały opisane w prospekcie informacyjnym w pkt 2.1.8.

## Wyniki osiągnięte w przeszłości



Wyniki osiągnięte przez Subfundusz w przeszłości nie stanowią gwarancji osiągnięcia identycznych lub podobnych wyników w przyszłości.

Wykres wskazuje wynik Subfunduszu z uwzględnieniem kosztów ponoszonych przez Subfundusz. Podczas obliczeń pominięte zostały opłaty za nabycie i odkupienie.

Data utworzenia Subfunduszu: 19 stycznia 2005 r.

Poziomem referencyjnym służącym do oceny wyniku Subfunduszu jest portfel inwestycyjny składający się w 100% z indeksu WIG 20.

## Informacje praktyczne

Depozytariuszem jest Deutsche Bank Polska S.A.

Subfundusz jest jednym z subfunduszy wydzielonym w ramach funduszu BNP Paribas Funduszu Inwestycyjnego Otwartego (BNP Paribas FIO) w związku z tym prospekt informacyjny oraz roczne i półroczne sprawozdania finansowe sporządzane są dla całego funduszu BNP Paribas FIO.

Żeby chronić inwestorów, aktywa i zobowiązania każdego subfunduszu są z mocy prawa oddzielone od aktywów i zobowiązań pozostałych subfunduszy.

Prospekt informacyjny wraz ze statutem BNP Paribas FIO obejmującym Subfundusz, roczne i półroczne sprawozdania finansowe i inne sprawozdania okresowe, tabele opłat oraz inne dodatkowe informacje dotyczące Subfunduszu dostępne są w języku polskim bezpłatnie, na stronie internetowej [www.tfi.bgzbnpparibas.pl](http://www.tfi.bgzbnpparibas.pl) a także w siedzibie Towarzystwa przy ul. Bielańskiej 12, 00-085 w Warszawie oraz u dystrybutorów.

Dodatkowo informacja o Subfunduszu w tym także informacje o aktualnej oraz historycznej wartości Jednostki Uczestnictwa można uzyskać telefonicznie pod numerem 22 588 18 87.

Przepisy podatkowe w Rzeczypospolitej Polskiej mogą mieć wpływ na osobistą sytuację podatkową inwestora.

Fundusz przewiduje możliwości zamiany Jednostek Uczestnictwa Subfunduszu na jednostki uczestnictwa pozostałych subfunduszy w ramach BNP Paribas FIO. Szczegóły opisane są w Prospekcie Informacyjnym.

Subfundusz został utworzony w ramach funduszu BNP Paribas FIO na podstawie zezwolenia udzielonego przez Komisję Nadzoru Finansowego (KNF) na prowadzenie działalności na terenie Rzeczypospolitej Polskiej i podlega jej nadzorowi.

Subfundusz jest zarządzany przez Towarzystwo Funduszy Inwestycyjnych BGŻ BNP Paribas S.A. z siedzibą przy ul. Bielańskiej 12, 00-085 Warszawa, wpisane do Krajowego Rejestru Sądowego prowadzonego przez Sąd Rejonowy dla m.st. Warszawy w Warszawie, XII Wydział Gospodarczy Krajowego Rejestru Sądowego, pod numerem KRS 0000031121, o kapitale zakładowym w wysokości 9 048 000,00 zł opłaconym w całości, NIP: 526-02-10-808, („Towarzystwo”).

Towarzystwo wdrożyło Politykę Wynagrodzeń, która od dnia 02.12.2016 r. będzie dostępna na stronie internetowej [www.tfi.bgzbnpparibas.pl/polityki-i-regulaminy](http://www.tfi.bgzbnpparibas.pl/polityki-i-regulaminy).

Towarzystwo może zostać pociągnięte do odpowiedzialności za każde oświadczenie zawarte w niniejszym dokumencie, które wprowadza w błąd, jest niezgodne ze stanem faktycznym lub niespójne z odpowiednimi częściami prospektu informacyjnego BNP Paribas FIO.

Niniejsze kluczowe informacje dla Inwestorów są aktualne na dzień 30.11.2016 roku.