

Niniejszy dokument zawiera kluczowe informacje dla inwestorów dotyczące tego funduszu. Nie są to materiały marketingowe. Dostarczenie tych informacji jest wymogiem prawnym mającym na celu ułatwienie zrozumienia charakteru i ryzyka związanego z inwestowaniem w ten fundusz. Przeczytanie niniejszego dokumentu jest zalecane inwestorowi, aby mógł on podjąć świadomą decyzję inwestycyjną.

## PKO Akcji Rynku Japońskiego

**Kategoria: A (reprezentatywna dla jednostek A1, E, F oraz I)**

**Subfundusz wydzielony w ramach PKO Światowy Fundusz Walutowy - fundusz inwestycyjny otwarty zarządzany przez PKO TFI S.A. należące do grupy PKO Banku Polskiego S.A.**

### CELE I POLITYKA INWESTYCYJNA

Celem Subfunduszu jest wzrost wartości jego aktywów w wyniku wzrostu wartości lokat.

Aktywa Subfunduszu są lokowane w instrumenty udziałowe i kontrakty terminowe na akcje lub indeksy giełdowe będące przedmiotem oferty publicznej lub dopuszczone do obrotu w Japonii. Aktywa Subfunduszu są lokowane w jednostki i tytuły uczestnictwa innych funduszy inwestycyjnych, których główną kategorię lokat stanowią wymienione w zdaniu powyżej instrumenty finansowe. Całkowita wartość inwestycji Subfunduszu we wskazane powyżej kategorie lokat nie może być niższa niż 60% Wartości Aktywów Netto. Fundusz przy wyborze instytucji wspólnego inwestowania kieruje się celem inwestycyjnym Subfunduszu, odchyleniem wyników instytucji od stopy referencyjnej, kosztami, płynnością, ryzykiem walutowym oraz wiarygodnością spółki zarządzającej.

Przedmiotem lokat Subfunduszu mogą być wystandaryzowane i niewystandaryzowane instrumenty pochodne.

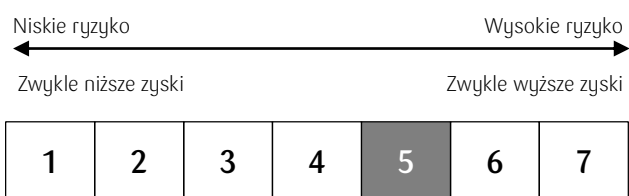
Uczestnicy mogą - z zastrzeżeniem zawieszenia odkupywania w wyniku nadzwyczajnych okoliczności - w każdym dniu wyceny złożyć zlecenie odkupienia jednostek uczestnictwa.

Zalecenie: Niniejszy Subfundusz może nie być odpowiedni dla osób, które zamierzają wycofać swoje środki przed upływem 5 lat.

Subfundusz nie wypłaca dochodów. Dochody z inwestycji Subfunduszu są reinwestowane, zwiększając wartość jego aktywów.

Za wzorzec służący do oceny efektywności inwestycji w Jednostki Uczestnictwa związane z Subfunduszem, odzwierciedlający zachowanie się zmiennych rynkowych najlepiej oddających cel i politykę inwestycyjną Subfunduszu, zwany również benchmarkiem przyjmuje się średnią ważoną procentowej zmiany: indeksu TOPIX z wagą 90% i stawki referencyjnej WIBID overnight z wagą 10%. Subfundusz nie dąży do odwzorowania benchmarku dlatego też jego wyniki mogą się różnić.

### PROFIL RYZYKA I ZYSKU



Wskaźnik zysku i ryzyka bazuje na historycznej zmienności wyceny jednostki. Dane te nie są miarodajnym wyznacznikiem przyszłych wyników Subfunduszu. Ocena ryzyka w miarę upływu czasu może ulegać zmianie. Najniższa ocena nie oznacza inwestycji wolnych od ryzyka.

Wskaźnik kwalifikuje Subfundusz do kategorii 5 - co wynika z podwyższonego stopnia zmienności cen instrumentów będących przedmiotem inwestycji.

Subfundusz podlega ryzykom, które mogą nie być odpowiednio uwzględnione przez wskaźnik:

**Ryzyko kredytowe:** związane z możliwością niewywiązania się ze swoich zobowiązań przez emitenta, którego instrumenty finansowe są przedmiotem lokat Subfunduszu lub kontrahenta, z którym zawarto umowy lub transakcje na instrumentach finansowych. Niewypłacalność któregośkolwiek z emitentów może negatywnie wpłynąć na Wartość Aktywów Netto.

**Ryzyko płynności:** istnieje ryzyko wystąpienia sytuacji, w której nie jest możliwe dokonanie transakcji papierami wartościowymi bez znaczącego wpływu na ich cenę. W szczególności ryzyko to związane jest z istotnym zaangażowaniem w tytuły uczestnictwa instytucji wspólnego inwestowania z siedzibą za granicą i ryzykiem zawieszenia wyceny.

**Ryzyko rozliczenia:** związane z możliwością nieterminowego rozliczenia transakcji zawartych przez Subfundusz, co może skutkować poniesieniem przez Subfundusz dodatkowych kosztów.

**Ryzyko związane z przechowywaniem aktywów:** w przypadku zaprzestania działalności przez Depozytariusza lub ograniczenia jego działalności istnieje przejściowe ryzyko ograniczenia dysponowania przechowywanymi papierami wartościowymi.

**Ryzyko operacyjne:** ryzyko poniesienia strat w wyniku nieadekwatnych lub zawodnych procesów wewnętrznych, ludzkich błędów lub błędów systemów komputerowych, a także zdarzeń zewnętrznych.

**Ryzyko instrumentów pochodnych:** inwestycja w instrumenty pochodne niesie ryzyko poniesienia strat w wyniku niekorzystnych zmian cen papierów wartościowych, stóp procentowych, kursów walut lub indeksów giełdowych. Zawarcie umowy mającej za przedmiot niewystandaryzowane instrumenty pochodne może dodatkowo powodować ryzyko niewywiązania się przez kontrahenta z zawartej transakcji.

Więcej o ryzykach inwestycji w Subfundusz można przeczytać w podrozdziale IIIh prospektu informacyjnego.

## OPŁATY

### Jednorazowe opłaty pobierane przed zainwestowaniem lub po zainwestowaniu:

Opłata za nabycie	1,50%
Opłata za odkupienie	brak

Jest to maksymalna kwota, jaka może zostać pobrana z Państwa środków przed ich zainwestowaniem / przed wypłaceniem środków z inwestycji

### Opłaty pobierane z Subfunduszu w ciągu roku:

Opłaty bieżące	4,68%
----------------	-------

### Opłaty pobierane z Subfunduszu w określonych warunkach:

Opłaty za wyniki	brak
------------------	------

Opłaty ponoszone przez inwestora służą pokryciu kosztów działania Subfunduszu, w tym kosztów dystrybucji i wprowadzania jego jednostek do obrotu. Opłaty te zmniejszają potencjalny wzrost inwestycji.

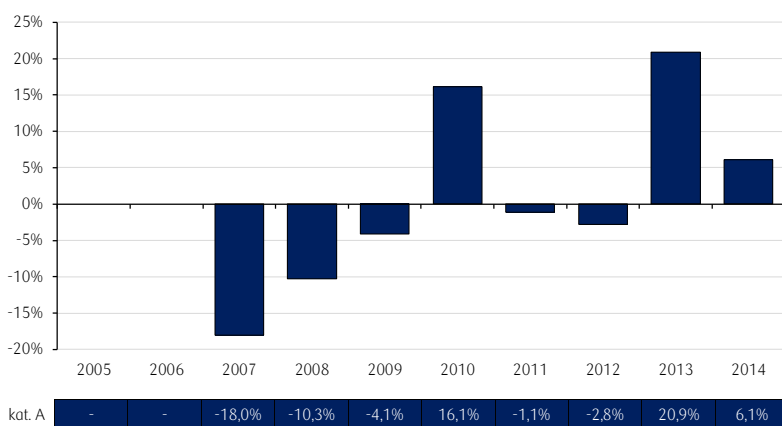
Wartość liczbowa opłat bieżących opiera się na kosztach z roku poprzedniego. W związku z tym wysokość opłat bieżących może co roku ulegać zmianie. Podana wartość opłat bieżących przedstawia koszty Subfunduszu w 2014 r. z uwzględnieniem opłat za nabycie i odkupienie oraz opłat bieżących pobieranych przez bazowe instytucje wspólnego inwestowania.

Opłata za nabycie i opłata za odkupienie są podawane w wysokości maksymalnej. W określonych przypadkach inwestor może ponosić niższe opłaty. Informacje o bieżącej wysokości opłat można uzyskać u Dystrybutora.

Więcej informacji na temat opłat można znaleźć w podrozdziale IIIh prospektu informacyjnego. Prospekt dostępny jest na stronie internetowej [www.pkotfi.pl](http://www.pkotfi.pl) oraz u Dystrybutorów.

## WYNIKI OSIĄGNIĘTE W PRZESZŁOŚCI

Roczne stopy zwrotu PKO Akcji Rynku Japońskiego



Subfundusz uruchomiono 15 listopada 2006 r.

Wyniki historyczne nie stanowią gwarancji podobnych rezultatów inwestycji w przyszłości. Wyniki przedstawiono w PLN z uwzględnieniem kosztów ponoszonych przez Subfundusz. Kalkulacja nie obejmuje opłat za nabycie/odkupienie jednostek uczestnictwa oraz podatku od zysków kapitałowych.

Więcej informacji o wynikach osiągniętych w przeszłości można znaleźć w podrozdziale IIIh prospektu informacyjnego.

## INFORMACJE PRAKTYCZNE

Jednostka A jest jednostką reprezentatywną dla jednostek A1, E, F oraz I. Oprócz w/w zbywane są inne kategorie jednostek uczestnictwa Subfunduszu. Szczegółowe informacje na temat poszczególnych kategorii jednostek uczestnictwa Subfunduszu znaleźć można w rozdziale III prospektu informacyjnego.

Depozytariuszem jest Bank Handlowy w Warszawie S.A.

Szczegółowe informacje na temat Subfunduszu można znaleźć w prospekcie informacyjnym. Prospekt informacyjny wraz ze statutem, roczne i półroczne sprawozdania finansowe oraz tabela opłat dostępne są w języku polskim, bezpłatnie na stronie internetowej [www.pkotfi.pl](http://www.pkotfi.pl) oraz u Dystrybutorów. Aktualną wycenę jednostek uczestnictwa można znaleźć na stronie [www.pkotfi.pl](http://www.pkotfi.pl).

Przepisy podatkowe w Rzeczypospolitej Polskiej mogą mieć wpływ na osobistą sytuację podatkową inwestora.

PKO TFI S.A. może zostać pociągnięte do odpowiedzialności za każde oświadczenie zawarte w niniejszym dokumencie, które wprowadza w błąd, jest niezgodne ze stanem faktycznym lub niespójne z odpowiednimi częściami prospektu informacyjnego PKO Światowy Fundusz Walutowy - fio.

Pod pewnymi warunkami istnieje możliwość przeniesienia jednostek uczestnictwa Subfunduszu na jednostki uczestnictwa innego subfunduszu. Szczegółowe informacje na ten temat znajdują się w rozdziale III prospektu informacyjnego oraz u Dystrybutorów.

Niniejsze kluczowe informacje dla inwestorów zostały zaktualizowane na dzień 20 lutego 2015 roku.

Niniejszy dokument opisuje Subfundusz wydzielony w ramach Funduszu. Prospekt informacyjny sporządza się dla całego Funduszu. Sprawozdania finansowe sporządzane są jako jednostkowe dla subfunduszy oraz połączone dla Funduszu. Przepisy ustawy z dnia 27 maja 2004 r. o funduszach inwestycyjnych przewidują rozdzielenie aktywów i pasywów każdego z subfunduszy. Zobowiązania wynikające z poszczególnych subfunduszy obciążają tylko te subfundusze. Zobowiązania, które dotyczą całego Funduszu, obciążają poszczególne subfundusze proporcjonalnie do ich udziału w wartości aktywów netto Funduszu.

Subfundusz został utworzony w ramach PKO Światowy Fundusz Walutowy - fio działającego na podstawie zezwolenia na prowadzenie działalności na terytorium Rzeczypospolitej Polskiej udzielonego przez Komisję Nadzoru Finansowego i podlega jej nadzorowi.

Przedstawione informacje o opłatach za nabycie i odkupienie dotyczą uczestnictwa w Subfunduszu na zasadach ogólnych. W przypadku produktów powiązanych z uczestnictwem w Subfunduszu, takich jak WPI/IKE/IKZE/PPE, oferowanych na podstawie odrębnych umów i zasad inwestor może zostać obciążony opłatami, których wysokość jest określona w tych umowach lub zasadach.