

Niniejszy dokument zawiera kluczowe informacje dla inwestorów dotyczące tego Subfunduszu. Nie są to materiały marketingowe. Dostarczenie tych informacji jest wymogiem prawnym mającym na celu ułatwienie zrozumienia charakteru i ryzyka związanego z inwestowaniem w ten Subfundusz. Przeczytanie niniejszego dokumentu jest zalecane inwestorowi, aby mógł on podjąć świadomą decyzję inwestycyjną.

PKO Skarbowy

Kategoria: A (reprezentatywna dla jednostek A1, E, F, G, H, I oraz J)

Subfundusz wydzielony w ramach PKO Parasolowy - fundusz inwestycyjny otwarty

zarządzany przez PKO TFI S.A. należące do grupy PKO Banku Polskiego S.A.

Subfundusz, który powstał z przekształcenia PKO Skarbowy - funduszu inwestycyjnego otwartego

CELE I POLITYKA INWESTYCYJNA

Celem Subfunduszu jest wzrost wartości jego aktywów w wyniku wzrostu wartości lokat.

Podstawowymi rodzajami lokat Subfunduszu są instrumenty dłużne. Całkowita wartość lokat Subfunduszu w instrumenty dłużne oraz depozyty o terminie zapadalności dłuższym niż 7 dni, z wyłączeniem papierów wartościowych będących przedmiotem transakcji buy/sell back, sell/buy back, repo oraz reverse-repo, nie może być niższa niż 70% Wartości Aktywów Netto. Całkowita wartość lokat Subfunduszu w instrumenty dłużne inne niż emitowane, poręczone lub gwarantowane przez Skarb Państwa lub listy zastawne nie może być wyższa niż 50% Wartości Aktywów Netto. Dokonując lokat w instrumenty dłużne Subfundusz inwestuje w instrumenty skarbowe, instrumenty dłużne przedsiębiorstw lub instrumenty emitowane przez inne podmioty.

Przedmiotem lokat Subfunduszu mogą być wystandaryzowane i niewystandaryzowane instrumenty pochodne.

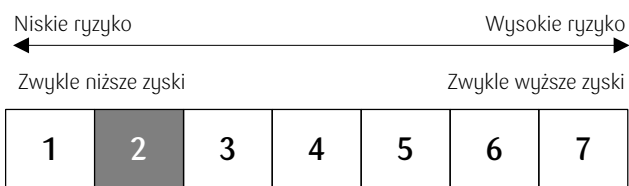
Uczestnicy mogą - z zastrzeżeniem zawieszenia odkupywania w wyniku nadzwyczajnych okoliczności - w każdym dniu wyceny złożyć zlecenie odkupienia jednostek uczestnictwa.

Zalecenie: niniejszy Subfundusz może nie być odpowiedni dla osób, które zamierzają wycofać swoje środki przed upływem 1 roku.

Subfundusz nie wypłaca dochodów. Dochody z inwestycji Subfunduszu są reinwestowane, zwiększając wartość jego aktywów.

Poziom referencyjny służący ocenie efektywności (benchmark): 100% WIBID 6M. Subfundusz nie dąży do odwzorowania benchmarku dlatego też jego wyniki mogą się różnić.

PROFIL RYZYKA I ZYSKU



Wskaźnik zysku i ryzyka bazuje na historycznej zmienności wyceny jednostki. Dane te nie są miarodajnym wyznacznikiem przyszłych wyników Subfunduszu. Ocena ryzyka w miarę upływu czasu może ulegać zmianie. Najniższa ocena nie oznacza inwestycji wolnych od ryzyka.

Wskaźnik kwalifikuje Subfundusz do kategorii 2 - co wynika z niskiej zmienności cen instrumentów będących przedmiotem inwestycji.

Subfundusz podlega ryzykom, które mogą nie być odpowiednio uwzględnione przez wskaźnik:

Ryzyko kredytowe: związane z możliwością niewywiązania się ze swoich zobowiązań przez emitenta, którego instrumenty finansowe są przedmiotem lokat Subfunduszu lub kontrahenta, z którym zawarto umowy lub transakcje na instrumentach finansowych. Niewypłacalność któregośkolwiek z emitentów może negatywnie wpłynąć na Wartość Aktywów Netto.

Ryzyko płynności: istnieje ryzyko wystąpienia sytuacji, w której nie jest możliwe dokonanie transakcji papierami wartościowymi bez znaczącego wpływu na ich cenę.

Ryzyko rozliczenia: związane z możliwością nieterminowego rozliczenia transakcji zawartych przez Subfundusz, co może skutkować poniesieniem przez Subfundusz dodatkowych kosztów.

Ryzyko związane z przechowywaniem aktywów: w przypadku zaprzestania działalności przez Depozytariusza lub ograniczenia jego działalności istnieje przejściowe ryzyko ograniczenia dysponowania przechowywanymi papierami wartościowymi.

Ryzyko operacyjne: ryzyko poniesienia strat w wyniku nieadekwatnych lub zawodnych procesów wewnętrznych, ludzkich błędów lub błędów systemów komputerowych, a także zdarzeń zewnętrznych.

Ryzyko instrumentów pochodnych: inwestycja w instrumenty pochodne niesie ryzyko poniesienia strat w wyniku niekorzystnych zmian cen papierów wartościowych, stóp procentowych, kursów walut lub indeksów giełdowych. Zawarcie umowy mającej za przedmiot niewystandaryzowane instrumenty pochodne może dodatkowo powodować ryzyko niewywiązania się przez kontrahenta z zawartej transakcji.

Więcej o ryzykach inwestycji w Subfundusz można przeczytać w podrozdziale IIIu prospektu informacyjnego.

OPŁATY

Jednorazowe opłaty pobierane przed zainwestowaniem lub po zainwestowaniu:

Opłata za nabycie	0,45%
Opłata za odkupienie	brak

Jest to maksymalna kwota, jaka może zostać pobrana z Państwa środków przed ich zainwestowaniem / przed wypłaceniem środków z inwestycji

Opłaty pobierane z Subfunduszu w ciągu roku:

Opłaty bieżące	0,91%
----------------	-------

Opłaty pobierane z Subfunduszu w określonych warunkach:

Opłaty za wyniki	brak
------------------	------

Opłaty ponoszone przez inwestora służą pokryciu kosztów działania Subfunduszu, w tym kosztów dystrybucji i wprowadzania jego jednostek do obrotu. Opłaty te zmniejszają potencjalny wzrost inwestycji.

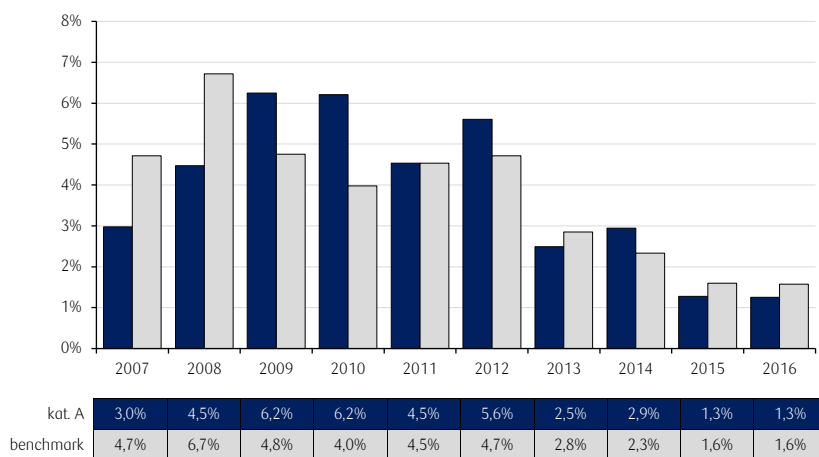
Wartość liczbowa opłat bieżących opiera się na kosztach z roku poprzedniego. W związku z tym wysokość opłat bieżących może co roku ulegać zmianie. Podana wartość opłat bieżących przedstawia koszty Subfunduszu w 2016 r.

Opłata za nabycie i opłata za odkupienie są podawane w wysokości maksymalnej. W określonych przypadkach inwestor może ponosić niższe opłaty. Informacje o bieżącej wysokości opłat można uzyskać u Dystrybutora.

Więcej informacji na temat opłat można znaleźć w podrozdziale IIIu prospektu informacyjnego. Prospekt informacyjny dostępny jest na stronie internetowej www.pkotfi.pl oraz u Dystrybutorów.

WYNIKI OSIĄGNIĘTE W PRZESZŁOŚCI

Roczne stopy zwrotu PKO Skarbowy



Fundusz PKO Skarbowy - fio, z którego przekształcenia powstał Subfundusz uruchomiono 16 lutego 2001 r.

Wyniki historyczne nie stanowią gwarancji podobnych rezultatów inwestycji w przyszłości. Wyniki przedstawiono w PLN z uwzględnieniem kosztów ponoszonych przez Subfundusz. Kalkulacja nie obejmuje opłat za nabycie/odkupienie jednostek uczestnictwa oraz podatku od zysków kapitałowych.

Struktura poziomu referencyjnego Subfunduszu ulegała zmianie:

- od początku działalności do 30.09.2008 r.: 100% 13-tygodniowe bony skarbowe
- od 01.10.2008 r. do 31.12.2009 r.: 50% EFFAS 1-3 + 50% WIBID O/N
- od 01.01.2010 r. benchmarkiem Subfunduszu jest: 100% WIBID 6M.

Więcej informacji o wynikach osiągniętych w przeszłości można znaleźć w podrozdziale IIIu prospektu informacyjnego.

INFORMACJE PRAKTYCZNE

Jednostka A jest jednostką reprezentatywną dla jednostek A1, E, F, G, H, I oraz J. Oprócz w/w zbywane są inne kategorie jednostek uczestnictwa Subfunduszu. Szczegółowe informacje na temat poszczególnych kategorii jednostek uczestnictwa Subfunduszu znaleźć można w rozdziale III prospektu informacyjnego.

Depozytariuszem jest Bank Handlowy w Warszawie S.A.

Szczegółowe informacje na temat Subfunduszu można znaleźć w prospekcie informacyjnym. Prospekt informacyjny wraz ze statutem, roczne i półroczne sprawozdania finansowe oraz tabela opłat dostępne są w języku polskim, bezpłatnie na stronie internetowej www.pkotfi.pl oraz u Dystrybutorów. Aktualną wycenę jednostek uczestnictwa można znaleźć na stronie www.pkotfi.pl.

Przepisy podatkowe w Rzeczypospolitej Polskiej mogą mieć wpływ na osobistą sytuację podatkową inwestora.

PKO TFI S.A. może zostać pociągnięte do odpowiedzialności za każde oświadczenie zawarte w niniejszym dokumencie, które wprowadza w błąd, jest niezgodne ze stanem faktycznym lub niespójne z odpowiednimi częściami prospektu informacyjnego PKO Parasolowy - fio.

Pod pewnymi warunkami istnieje możliwość przeniesienia jednostek uczestnictwa Subfunduszu na jednostki uczestnictwa innego Subfunduszu. Szczegółowe informacje na ten temat znajdują się w rozdziale III prospektu informacyjnego oraz u Dystrybutorów.

Niniejszy dokument opisuje Subfundusz wydzielony w ramach Funduszu. Prospekt informacyjny sporządza się dla całego Funduszu. Sprawozdania finansowe sporządzane są jako jednostkowe dla subfunduszy oraz połączone dla Funduszu. Przepisy ustawy z dnia 27 maja 2004 r. o funduszach inwestycyjnych i zarządzaniu alternatywnymi funduszami inwestycyjnymi przewidują rozdzielenie aktywów i pasywów każdego z subfunduszy. Zobowiązania wynikające z poszczególnych subfunduszy obciążają tylko te subfundusze. Zobowiązania, które dotyczą całego Funduszu, obciążają poszczególne subfundusze proporcjonalnie do ich udziału w wartości aktywów netto Funduszu.

Subfundusz został utworzony w ramach PKO Parasolowy - fio działającego na podstawie zezwolenia na prowadzenie działalności na terytorium Rzeczypospolitej Polskiej udzielonego przez Komisję Nadzoru Finansowego i podlega jej nadzorowi.

Przedstawione informacje o opłatach za nabycie i odkupienie dotyczą uczestnictwa w Subfunduszu na zasadach ogólnych. W przypadku produktów powiązanych z uczestnictwem w Subfunduszu, takich jak WPI/IKE/IKZE/PPE, oferowanych na podstawie odrębnych umów i zasad inwestor może zostać obciążony opłatami, których wysokość jest określona w tych umowach lub zasadach.

Informacje o stosowanej w PKO TFI S.A. polityce wynagrodzeń dostępne są na stronie internetowej www.pkotfi.pl.

Niniejsze kluczowe informacje dla inwestorów zostały zaktualizowane na dzień 1 sierpnia 2017 roku.